

Okres Dolný Kubín

Demografické údaje :	rok 2012
Počet obyvateľov:	39 499
Rozloha:	491,84 km²
Hustota zaľudnenia:	80,3 obyv./km²
Celkový prírastok 2005-2012:	112
Saldo migrácie 2005-2012:	-704
Stredná dĺžka života v rokoch:	
<i>muži:</i>	72,78
<i>ženy:</i>	80,67

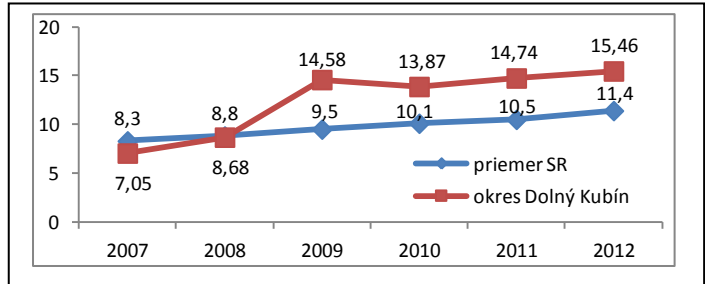


Charakteristika:

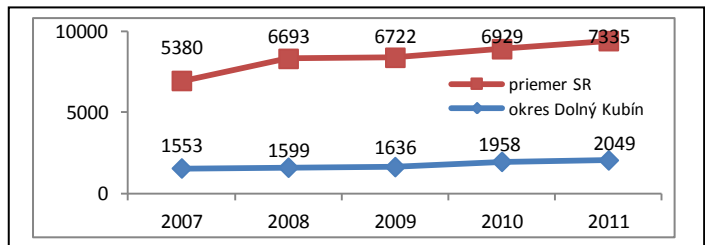
V okrese Dolný Kubín žilo ku koncu roka 2012 celkom 39 499 obyvateľov. Veľmi mierny rast počtu obyvateľov bol zaznamenaný v rokoch 2007 až 2010. Počet obyvateľov v roku 2012 oproti roku 2011 tiež mierne stúpol. Vekové zloženie obyvateľstva indikuje nárast počtu obyvateľov v poproduktívnom veku zo 4 051 v roku 2005 na 4 645 v roku 2012. Počet obyvateľov v predproduktívnom veku v sledovanom období tiež klesol a to konkrétne z 7 305 obyvateľov v roku 2005 na 6 446 v roku 2012. Počet obyvateľov v predproduktívnom veku v sledovanom období tiež klesol a to konkrétne z 7 305 obyvateľov v roku 2005 na 6 446 v roku 2012. Celkový prírastok v okrese v rokoch 2005-2012 predstavuje hodnotu 112. Saldo migrácie vykazuje záporné hodnoty, za sledované obdobie je to -704.

Sociálno - ekonomické ukazovatele:

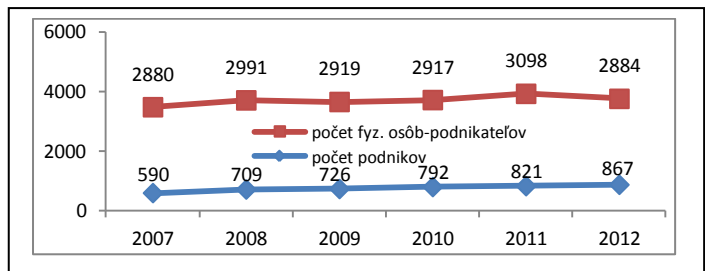
Nezamestnanosť v okrese je v porovnaní s okresmi Tvrdošín a Námestovo niekde uprostred, napriek tomu je však výrazne vyššia ako je slovenský priemer. Má stúpajúci trend za celé obdobie od roku 2007. V okrese bol počet nezamestnaných za rok 2012 celkom 2 999. Nezamestnanosť mužov a žien je takmer vyrovnaná. Priemerná hrubá nominálna mzda v roku 2012 bola 742 €, čo je najvyššia mzda z troch oravských okresov.



PZI v okrese boli v roku 2011 vo výške 2 049 € na obyvateľa. Z troch oravských okresov sú to najvyššie PZI a majú stálu stúpajúcu tendenciu od roku 2007. Napriek tomu však dosahujú len niečo menej ako 1/3 celoslovenského priemeru.



Počet podnikateľov, fyzických osôb je najnižší z troch oravských okresov a po miernom zvýšení v roku 2011 opäť klesol v roku 2012 na úroveň roku 2007. V počte podnikov je to naopak, s počtom 867 je to najväčší počet podnikov v porovnaní s ostatnými dvoma okresmi na Orave.



Životné prostredie:

Od roku 2010 sa pod vplyvom legislatívnych zmien a výraznej pozornosti samosprávy výrazne zvýšilo percento zhodnoteného komunálneho odpadu. V okrese bolo v roku 2012 vyprodukovaných 286,4 kg odpadu na obyvateľa z čoho bolo zhodnotených 28,7 kg na obyvateľa, t. j. 10,02 %. Napriek tomu však okres má najnižšie percento zhodnoteného odpadu v porovnaní s ostatnými dvoma okresmi na Orave.

